

Welcome/
Välkommen



Club du Spitz japonais de Suède



APR-rcd4 chez le Spitz japonais

Un porteur sain n'est pas un danger : l'ignorance, oui.



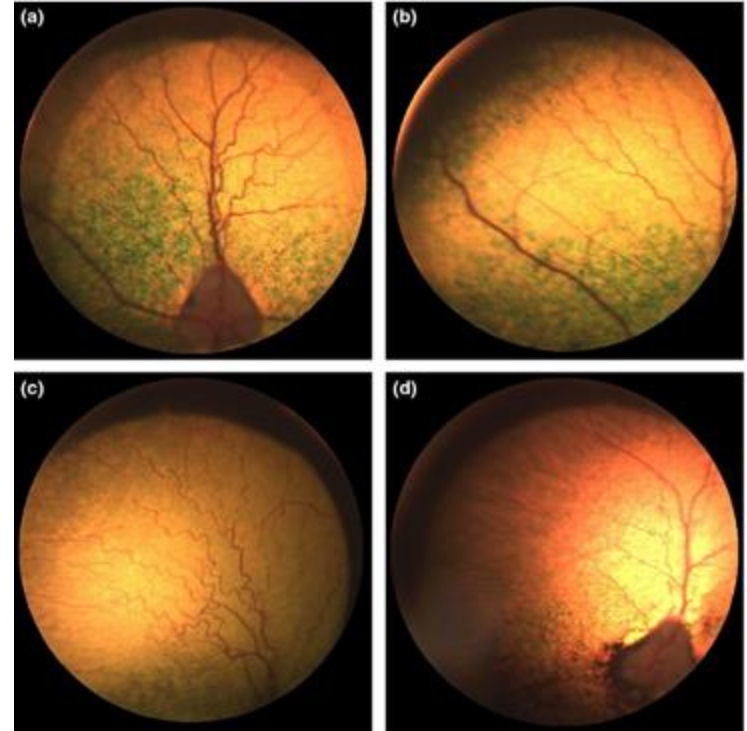
De Quoi S'agit-il Exactement ?

L'APR-rcd4 est une forme de dégénérescence rétinienne héréditaire :

- **Apparition tardive** : Les symptômes apparaissent généralement après l'âge de 8 à 10 ans.
- **Cécité nocturne** : Débute souvent par une difficulté à voir dans la pénombre.
- **Perte de vision progressive** : S'aggrave graduellement, conduisant à la cécité totale.
- **Absence de traitement** : Il n'existe aucun traitement, seulement la prévention par le dépistage.
- **Exemple concret** : Un chien de 7 ans génétiquement atteint d'APR-rcd4 ne présentait aucun signe lors du dépistage oculaire, démontrant l'importance cruciale du dépistage ADN en complément des examens cliniques.

Mode de transmission :

- **Autosomique Récessive** : Les chiens atteints héritent d'une copie du gène de chacun de leurs parents.
- **Les porteurs sains ne présentent aucun symptôme**; cependant, deux porteurs peuvent engendrer des chiots atteints.



Comprendre les maladies autosomiques récessives

Termes clés pour déterminer les issues possibles chez les chiots

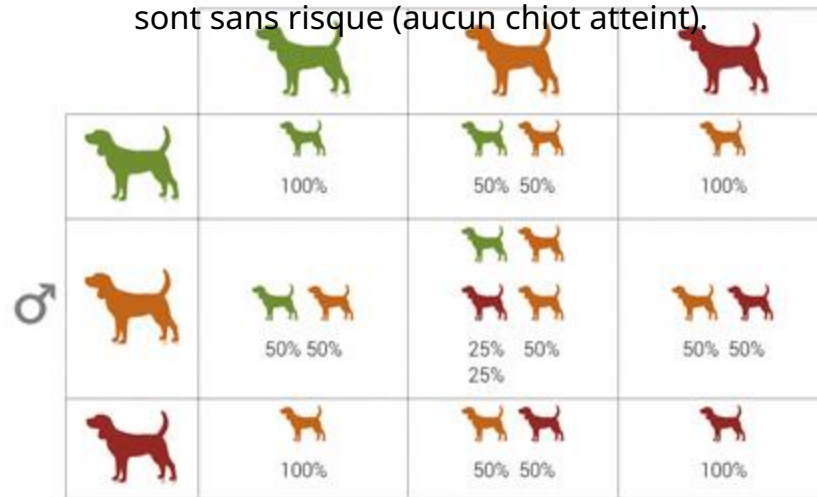
- Normal/Sain (**WT/WT**) : Deux allèles normaux , également appelés « type sauvage »
- Porteur sain (**WT/MUT**) : Un allèle normal (type sauvage) et un allèle associé à une maladie, appelé « allèle muté ».
- À risque/Atteint (**MUT/MUT**) : Deux allèles associés à une maladie. Dans ce cas, le chien développera la maladie génétique.























Idée fausse répandue : Les deux gènes mutants

peuvent-ils provenir d'un seul parent ? Non. Chaque chiot reçoit un allèle par gène de chaque parent ; par conséquent :

Un chien atteint doit avoir hérité d'une copie du gène muté de

- Les croisements Porteur sain x Indemne sont sans risque (aucun chiot atteint).



			
	 100%	  50% 50%	 100%
	  50% 50%	    25% 50% 25%	  50% 50%
	 100%	  50% 50%	 100%

Les croisements Porteur sain x Indemne sont sans risque (aucun chiot atteint).

Plan de l'étude

- **Groupe d'échantillons** : 15 Spitz japonais, âgés de 2 à 14 ans.
- **Dépistage initial** : Tous les chiens ont subi **des examens oculaires à l'aveugle** dans le cadre du programme ECVO de dépistage des maladies oculaires héréditaires.
- **Dépistage ADN** : Des échantillons d'écouvillons buccaux ont été soumis au laboratoire EVG pour **réalisation de tests basés sur des marqueurs de la mutation APR-rcd4**.
- **Validation inter-laboratoires**:
 - a. Test répété dans **d'autres laboratoires** pour 3 chiens atteints et 5 chiens indemnes sélectionnés aléatoirement.
- **Analyse génétique approfondie**:
 - a. 3 chiens atteints d'APR diagnostiqués par l'ECVO, également ²⁰²⁵ japanespitz.org



Ce Que Cela Nous A Déjà Appris

- **Un dépistage ADN fiable est disponible** pour détecter la mutation APR-rcd4.
- Le dépistage peut être **réalisé à tout âge** dans n'importe quel laboratoire proposant le test APR-rcd4.
- Des Porteurs sains ont été identifiés dans de nombreux pedigrees — **et pas seulement dans une seule lignée.**
- Combinaison d'accouplement sûre :

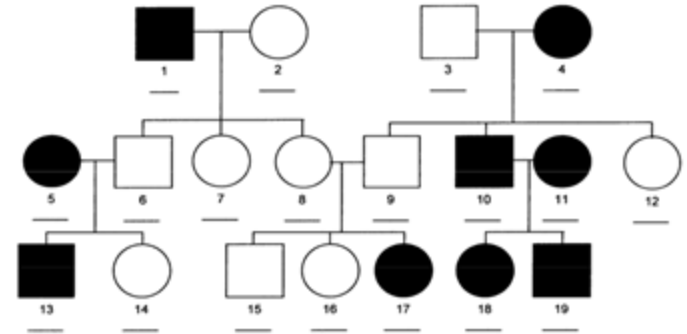
a. **Les accouplements Porteur sain × Non atteint sont considérés comme sûrs** , car ils ne produisent pas de descendants atteints.

On attend 50 % de Porteurs sains et 50 % de Non atteints.

b. **Les accouplements Atteint × Non atteint**, bien que non idéaux , **garantissent qu'aucun chiot ne sera atteint** , car 100 % des descendants seront Porteurs sains, comme attendu.

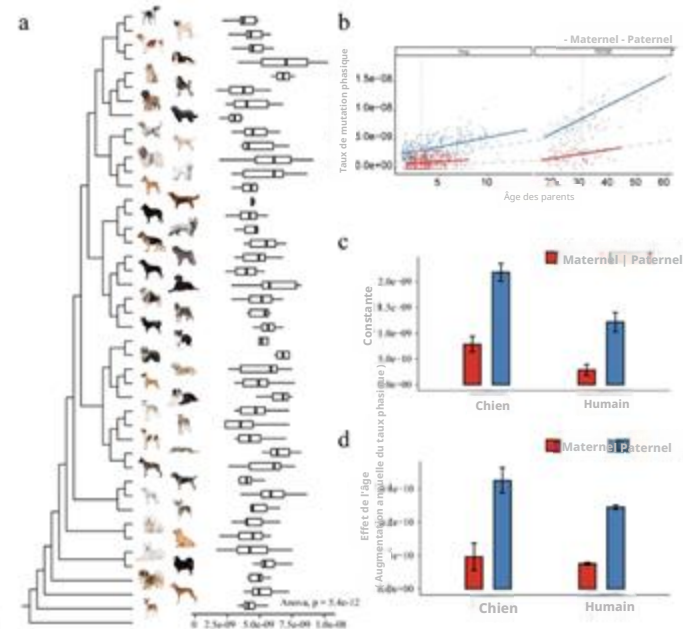
- Combinaisons à risque :

a. **Porteur sain × Porteur sain : on attend 25 % d'Atteints** , 50 % de Porteurs sains et 25 % de Non atteints.



Pourquoi ce moment est-il important ?

- Nous sommes à un moment rare où nous pouvons **anticiper une maladie qui se cache pendant des années et ne se manifeste que lorsqu'il est trop tard**.
- Il suffit d' **un écouvillon buccal — et d' une conversation honnête** . Ceci pourrait être le moment décisif.
- **Un chien porteur sain ne pose pas de problème — mais un chiot aveugle, si** .
- Le test ADN nous offre un moyen de **protéger nos lignées sans les perdre** .
- Considérez le test ADN comme **allumer la lumière dans une pièce sombre** : il ne modifie pas ce qui est présent, mais il vous aide à y voir clair 2025 japanesespitz.org afin de prendre des décisions éclairées et sûres.



Chaque test négatif contribue à préserver l'éclat de ces yeux pour la vie.

2025
japanesespitz.org



Liens

Découvrez des témoignages, des études et des ressources pour mieux comprendre l'APR-rcd4 chez le Spitz japonais :

- [Aveugle mais courageux : Chasseur infatigable au crépuscule \(partie I\)](#)
 - Une histoire de résilience : comment un chien aveugle continuait d'errer avec détermination et joie.
- [Aveugle mais courageux : Reine de la cuisine \(partie II\)](#)
 - La vie quotidienne avec un Spitz aveugle : une vie pleine d'amour, de jeux d'odeurs et d'aventures culinaires.
- [Aveugle mais courageux : APR-rcd4 \(partie III\)](#)
 - Du repérage de signes subtils à la découverte d'une affection génétique cachée : un parcours.
- [Atrophie rétinienne progressive chez le Spitz japonais : étude clinique et génétique.](#)
 - Examen des cas d'APR, des résultats d'analyse ADN et de leurs implications pour la race.
- [APR-rcd4 – Options de dépistage génétique pour les éleveurs de Spitz japonais](#)
 - Présentation des laboratoires de dépistage disponibles, des tarifs et des modalités d'un dépistage responsable.

Questions et réponses

Je me demande quel est le COÛT d'un test.

Différentes options sont disponibles, avec des coûts variant entre 42 et 120 euros par chien. Le prix est également influencé par le fait que vous réalisiez vous-même le prélèvement ou que vous consultiez un vétérinaire.

Un prélèvement sanguin est également possible, ce qui, bien entendu, influe également sur le coût.

La SCC accepte-t-elle les résultats de ce laboratoire ?

Oui, la SCC accepte de nombreux laboratoires, mais NON, à l'heure actuelle, aucun résultat ne sera officiellement enregistré. Pour ce faire, la race doit être incluse dans un programme de santé, et dans ce cas, le chien doit obligatoirement être testé par un vétérinaire.

JSK croit davantage en une collaboration internationale pour notre race, plutôt qu'en des programmes de santé distincts selon les pays.

Serait-il possible d'enregistrer les résultats de tous les chiens examinés dans une base de données publique ?

L'objectif ultime pour aider notre race est un registre mondial. Pour l'instant, il est nécessaire d'organiser cette démarche au sein de nos clubs de race, et il serait souhaitable que les clubs nordiques acceptent de coopérer directement.

Questions et réponses

Serait-il pertinent de solliciter d'autres races confrontées au problème de l'APR depuis des années afin de connaître leurs modalités de gestion des résultats, etc. ?

Nous pouvons tout à fait étudier les pratiques d'autres clubs avant de fournir des recommandations précises concernant le dépistage ADN pour notre race.

L'assemblée a-t-elle été enregistrée ? Malheureusement, j'étais en retard et j'ai manqué la partie la plus importante.

Non, malheureusement.

Quel est l'âge minimal requis pour le chien avant de procéder au dépistage ADN ? Peut-on effectuer le test sur des chiots, par exemple ?

Le chien peut être un chiot, un adulte, voire très âgé – l'âge n'est pas un facteur limitant. Il est impératif que le chien n'ait pas ingéré d'aliment dans l'heure précédant le test, et dans le cas d'un dépistage sur des chiots, il est recommandé de les séparer de leur fratrie et de leur mère environ une heure avant le prélèvement. Julia a mentionné avoir réalisé des tests sur des chiots âgés de trois semaines sans difficulté.

Questions et réponses

Si vous croisez deux chiens indemnes, est-il inutile de tester leurs chiots ?

Correct. Si les deux parents sont indemnes, les chiots sont génétiquement indemnes par hérédité et n'ont pas besoin d'être testés.

Est-ce Labogen/Laboklin que vous avez utilisé, Mikaela ?

Non, j'ai envoyé le test à www.eurovetgene.com.

Que recommandez-vous si nous obtenons un résultat positif au test ADN ? Devons-nous contacter tous les acheteurs de chiots, etc. ?

Si un chien est déclaré atteint, il n'est plus autorisé à la reproduction en Suède. Chaque pays doit vérifier sa propre réglementation. Si le chien a déjà été utilisé pour la reproduction, il convient de faire tester le partenaire afin d'évaluer le statut de la descendance :

- Si le partenaire est indemne, tous les chiots seront porteurs sains.
- Si le partenaire est atteint, tous les chiots seront atteints.
- Si le partenaire est porteur sain, les chiots devront être testés individuellement, car ils pourront être soit porteurs sains, soit atteints.

Oui, vous devriez contacter les propriétaires des parents du chien atteint (puisque'ils sont au minimum porteurs sains par hérédité), et informer également les propriétaires des descendants de ce chien.

Pour ceux qui souhaitent utiliser EVG, n'oubliez pas d'ajouter des kits de prélèvement au panier – ils ne sont pas inclus avec le test.

Exact, c'est bien cela. Différents laboratoires ont probablement des procédures légèrement différentes, il est donc essentiel de lire attentivement les instructions.

Questions et réponses

- **Quel est le niveau de connaissance de l'APR à travers le monde ?**

Nous savons qu'elle existe chez plusieurs races de chiens et lignées différentes. Le moment est venu de procéder à un dépistage à plus grande échelle afin de pouvoir prendre des décisions éclairées pour l'avenir.

- **Le test ne peut-il pas être réalisé chez le vétérinaire ?**

Oui, il peut être réalisé chez le vétérinaire, mais vous pouvez également le faire vous-même à domicile.

- **Les responsables des comités d'élevage des pays nordiques ne pourraient-ils pas former un groupe de collecte des résultats ? Peut-être trouver un Danois enthousiaste ;-)**

C'est une excellente idée qu'il faudrait creuser. Tous les résultats sont importants, quel que soit le statut – nous devons comprendre l'étendue de cette affection dans notre race.

- **Si le club devait rembourser des frais, pourrait-ce être à condition que les résultats soient soumis ?**

Oui, si le JSK décide de contribuer financièrement pour les membres qui font tester leurs chiens pendant cette phase de lancement, la soumission et le partage des résultats du chien avec le club et un futur registre international seraient obligatoires.